

Windows Da Zero Capitolo VII

GIOVANNI P. CARUSO E ALESSANDRO PESTARINO

1 Ottobre 2001

Installare e disinstallare un programma

Installare un programma

In questo capitolo vedremo quella che é una delle attività più comuni per chi usa un PC: l'installazione di un nuovo programma.

Cercherò di illustrarvi tutte le problematiche connesse, le strade migliori e più indolori.

Quando é necessario?

Rispondere a questa domanda non é affatto una cosa semplice ne banale: ciò perché entrano in gioco diversi fattori che portano ad avere questa necessità. Ma vediamo di fare un pò di chiarezza.

Se siete utenti alle prime armi e volete inizialmente rendervi conto di cosa é il signor "PC" i programmi già presenti saranno più che sufficienti per cominciare.

Quando però vorrete poter condividere i vostri dati con altre persone, i programmi che avete vi andranno "stretti" e ne cercherete di più evoluti (con un maggior numero di funzioni) così da poter svolgere il vostro lavoro in maniera più rapida e semplice.

Arriviamo così a....

Come si fà

I metodi per installare un programma sono sostanzialmente 3 e cioè:

1. *AUTORUN*
2. *Setup* o *Install*
3. *Pannello di Controllo - Installazione Applicazioni*

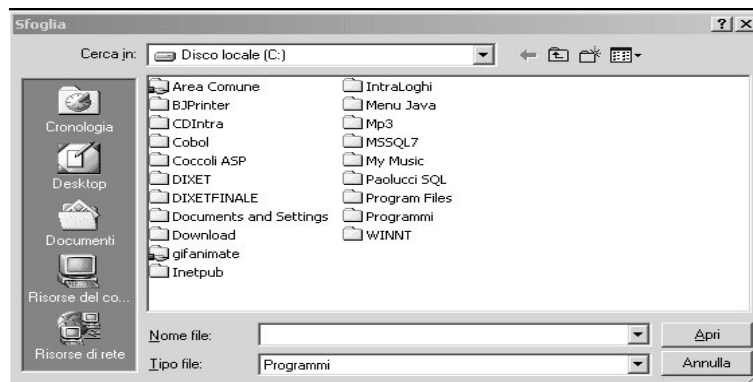
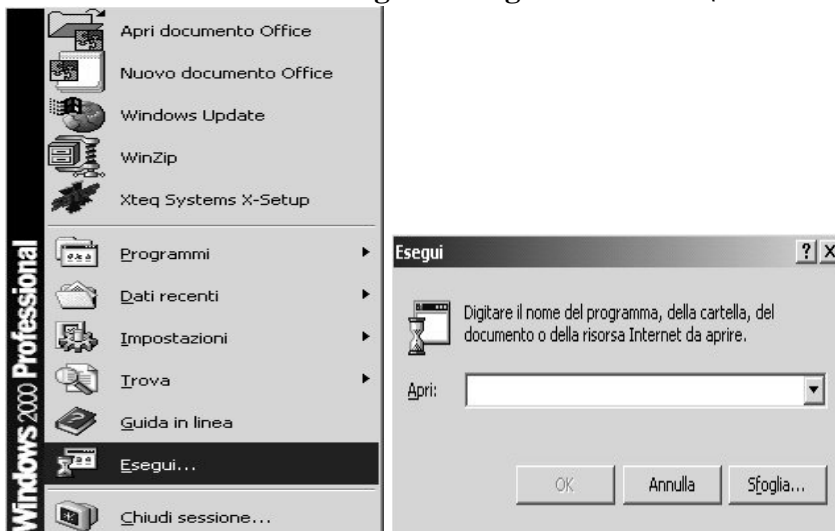
AUTORUN

E' l'opzione in cui voi non dovete fare altro se non inserire il CD e seguire le istruzioni che via via compaiono a video, lasciando inalterate tutte le varie opzioni che vi si presentano.

Setup o Install

Setup.exe o *Install.exe* sono i due files che lanciano l'installazione "manuale" dei vostri programmi.

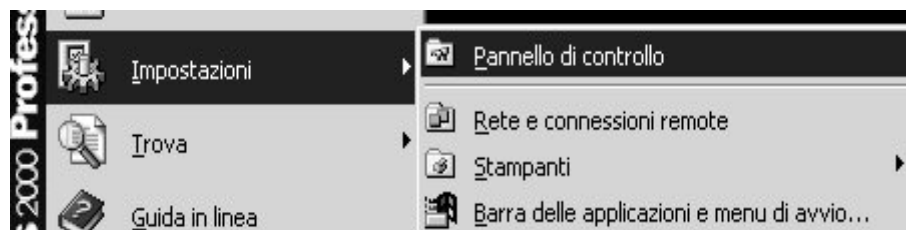
Per eseguirli basta seguire la sequenza di comandi illustrata nelle immagini successive cioè
START -> Esegui -> Sfogliare -> <unità>\<directory>\<file>



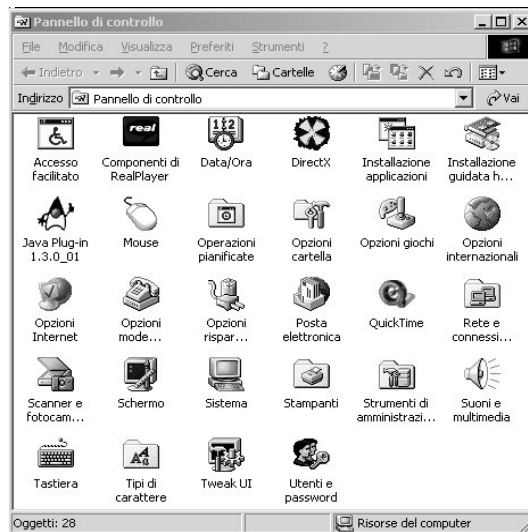
Pannello di controllo

Per aprire il pannello di controllo seguite il percorso

START -> IMPOSTAZIONI -> PANNELLO DI CONTROLLO



dopodiché cliccate sull'icona Installazione applicazioni

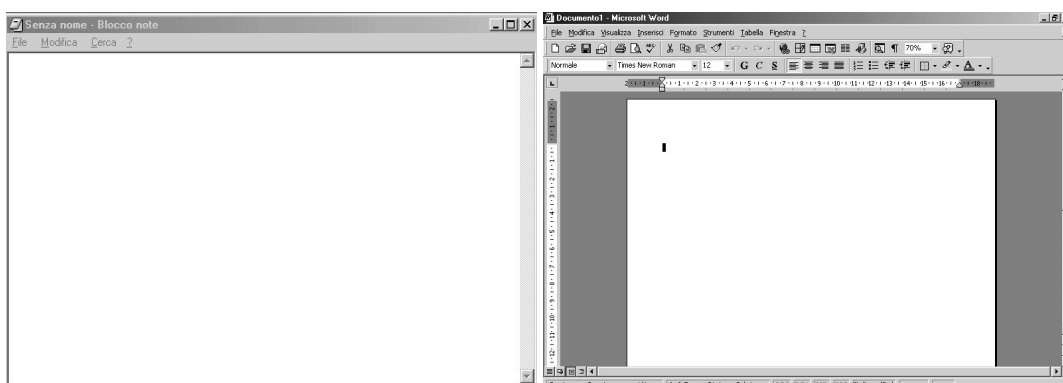


Scegliere un programma

Questa é una delle domande più difficili: é un pò come chiedersi se é nato prima l'uovo o la gallina.

Scherzi a parte come consiglio personale, dettato dall'esperienza, la scelta và fatta in base sia alle proprie esigenze sia in base al proprio "Hardware". Questo perché più il software é "pesante" e pieno di funzioni, più sarà ricca la sua interfaccia e questo, se non avete un PC recente, rallenterà parecchio il vostro lavoro.

Oltre a ciò se utilizzate il computer solamente come una "macchina da scrivere" molto avanzata un programma di videoscrittura con funzioni base sarà più che sufficiente e non avrete certamente bisogno di un programma che possa inserire nel testo disegni, video, audio...insomma la scelta di un programma é un pò come la scelta di un vestito e va fatto in base alle proprie esigenze, all'uso che se ne farà e naturalmente al costo!



Differenza tra Commerciale - Shareware - Freeware - OpenSource

In questa sezione vi darò il significato di tre categorie di programmi che vi capiterà di incontrare molto frequentemente, così da non restare spiazzati quando leggerete questi termini o qualcuno ve ne parlerà.

I vari programmi possono essere suddivisi in *quattro* categorie che ne definiscono la loro distribuzione e cioè:

- **COMMERCIALE**: qualsiasi programma che comprate con licenza d'uso (es. Windows);
- **SHAREWARE**: questa categoria può essere definita come un sottoinsieme di quella commerciale poiché l'autore vi permette di provare il programma in questione per un periodo limitato di tempo, solitamente 30 giorni, scaduto il quale siete tenuti ad acquistare la versione completa pena il blocco completo del programma;
- **AD-WARE**: l'uso del programma è consentito gratuitamente mostrando all'utente alcuni *banner* (immagini) pubblicitari durante la sua utilizzazione (ad esempio programmi adware come il client di posta *Eudora* o il navigatore *Opera*).
- **FREEWARE**: è una categoria di programmi, in versione completa, che viene rilasciata dall'autore con la formula "*così come è*" senza cioè assumersi responsabilità per eventuali problemi o per un uso scorretto del software stesso
- **OPENSOURCE**: il programma viene fornito con il suo "Codice Sorgente": il codice sorgente contiene, in chiaro, le istruzioni che costituiscono il programma stesso. Questo permette, a chi ne ha le conoscenze, di modificare il programma a suo piacimento, di migliorarlo e di introdurre modifiche che lo rendano più utile. Il sistema operativo Linux (che viene trattato nell'omonimo *Linux Da Zero*) fa parte di questa categoria di programmi

Dove installarlo?

Qualsiasi programma voi vogliate utilizzare va prima *memorizzato* o, come dicono i tecnici, **INSTALLATO** sul disco fisso del vostro PC: questo perché qualsiasi altro supporto, tranne rari casi, non sarebbe adatto a questo scopo.

Aprire gli occhi

In questo capitolo vi spiegherò operativamente tutte le fasi per installare i vostri programmi.

Ci sarà abbastanza spazio a disposizione sul disco fisso?

La prima cosa da verificare quando vogliamo installare un programma, e se abbiamo abbastanza spazio libero sul nostro disco fisso: per fare ciò clicchiamo due volte sull'icona *Risorse del Computer* (o *Gestione / Esplora risorse*):



ci apparirà la seguente finestra:

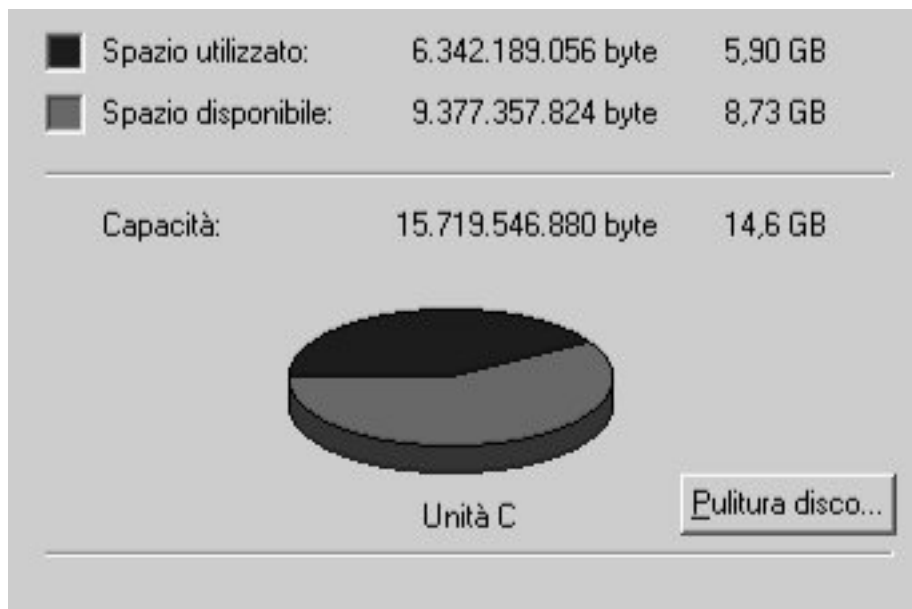


in cui vediamo, tra le altre cose, le icone che rappresentano il o i nostri dischi fissi¹.

Facendo clic con il pulsante destro del mouse sull'icona del disco **C:** ci appare un menù dal quale dobbiamo selezionare la voce "*Proprietà*".

La maschera che vediamo ora,

¹Questa é una procedura equivalente a quella spiegata nel capitolo?? con Esplora Risorse



rappresenta con grafico detto "a torta" lo stato di occupazione del nostro disco fisso: la parte di colore viola rappresenta lo spazio libero mentre quella blu lo spazio attualmente occupato da altri programmi.

Per poter installare un programma è quindi caldamente "consigliabile" che la parte viola sia sempre maggiore o uguale a quella di colore blu ciò per ridurre al minimo il rischio di messaggi del tipo "Spazio su disco insufficiente per installare il programma": infatti più aumenta l'area del disco di colore blu più aumenta la probabilità di vedere apparire il fatidico messaggio!!!.

Scegliere su quale disco fisso installare (avendo a disposizione più dischi fissi)

Se sul vostro computer è presente più di un disco fisso il mio consiglio è di gestirli nel seguente modo: sul primo disco, contraddistinto sempre dalla lettera C:, installerete i vostri programmi mentre sul secondo salverete i documenti che creerete.

Questo metodo di sfruttare i due dischi fissi vi permetterà di avere due grossi vantaggi: il primo consiste nell'organizzare meglio ed in maniera più precisa il vostro lavoro ed i vostri documenti.

Il secondo vantaggio è che, nel caso si verificano problemi o malfunzionamenti, perderete solamente i programmi installati e non i documenti che avrete creato che saranno così al sicuro.

Comunque sia nel caso vorreste installare un programma su un disco fisso diverso da C: vi basterà sostituire nel percorso di installazione (genericamente C:\Programmi\

Esempio

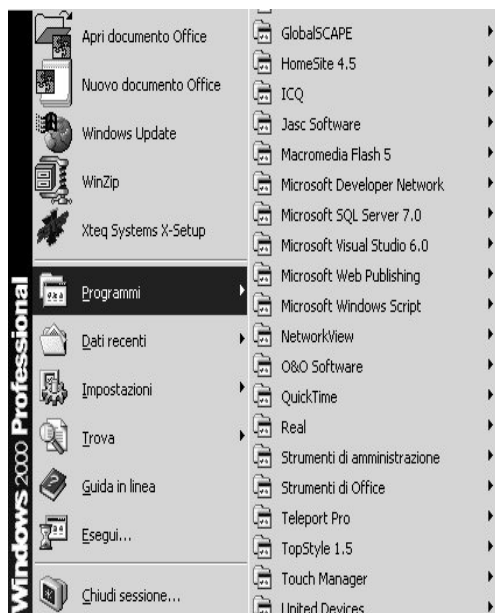
Se il nome proposto é **C:\Programmi\Miao** voi dovrete cancellare la sola lettera **C** e sostituirla con quella del disco di destinazione (ad esempio **D**); il percorso definitivo sarà quindi **D:\Programmi\Miao**.

Semplice no?

Sarà già presente sul disco fisso?

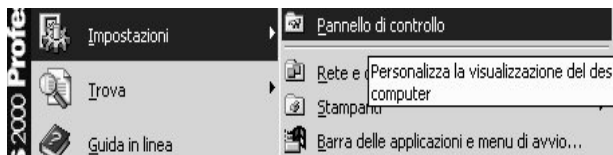
Vediamo ora come possiamo essere certi che il programma che vogliamo installare non sia già presente sul nostro disco fisso: per fare ciò esistono fondamentalmente due strade.

Clicchiamo sul pulsante *Avvio* (o *START* per la versione inglese) dopodiché sulla voce "*Programmi*"



e verifichiamo attentamente che tra le varie voci che rappresentano i programmi installati non ci sia quella del nostro nuovo programma; la seconda strada consiste nell'utilizzare il *Pannello di Controllo* per fare questa verifica.

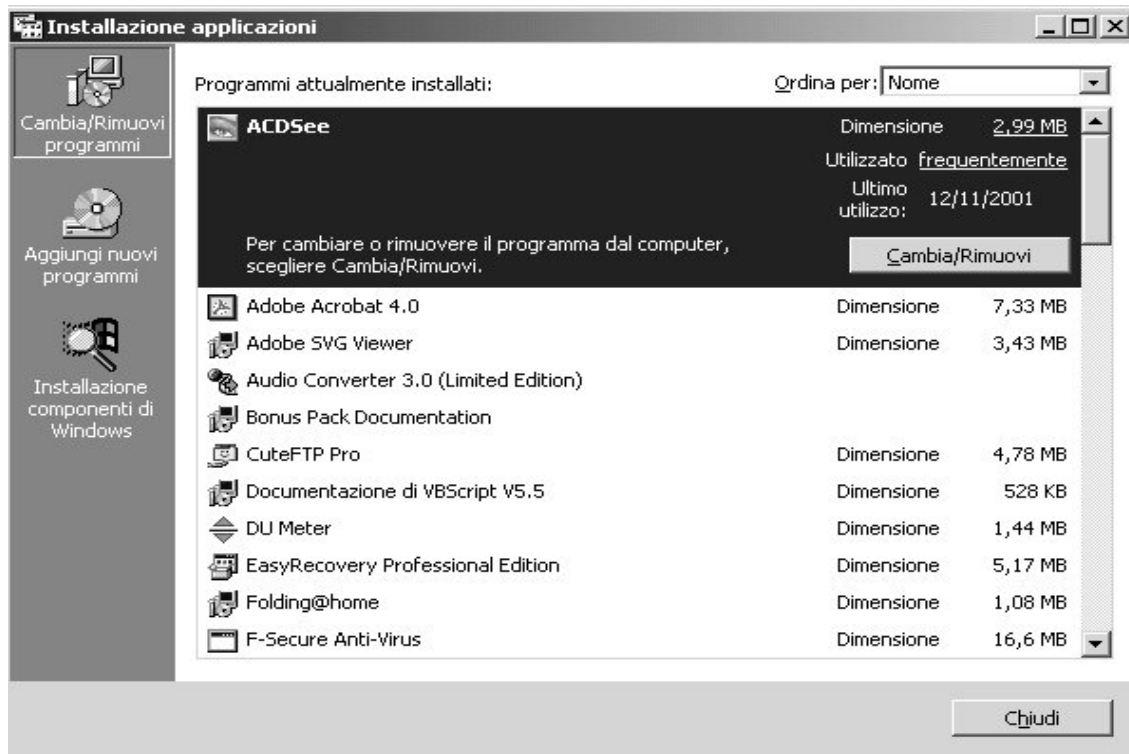
Facciamo quindi clic su *Avvio* → *Impostazioni* → *Pannello di Controllo*:



dopodiché su "INSTALLAZIONE APPLICAZIONI"



A questo punto, nella finestra seguente, controlliamo se il programma é già presente



Attenzione alla installazione

Ci sono alcune cose a cui dovete fare attenzione per non avere sorprese durante l'installazione: leggete sempre ogni maschera che vi si presenta con molta attenzione, poiché le impostazioni che vi presenta il programma di installazione non sempre sono quelle ottimali.

L'opzione tipica di ogni processo di installazione riguarda la modalità con cui eseguire la copia del programma sul disco fisso e cioè:

- **Tipica** → **Opzioni predefinite**
- **Minima** → **Installa solo i files strettamente necessari**
- **Personalizzata** → **Scegli tu cosa installare**

Dopo di ciò vi chiederà dove volete installarlo con un messaggio del tipo:

"Installare in C:\Programmi*<vostro programma>*?"

fate attenzione che il percorso indicato, cioè *C:\Programmi*<vostro programma>**, sia corretto e che non sia una cosa del tipo *D:\Programmi*<vostro programma>** poiché così facendo tendereste di installare il vostro programma su un altro disco fisso che magari non avete!!!

Disinstallare un programma

In questa sezione affronteremo l'altro aspetto fondamentale dell'uso di un qualsiasi programma ovvero la sua rimozione dal nostro PC più comunemente detta **Disinstallazione**.

Quando é necessario?

La necessità di rimuovere un programma dal PC può nascere per diversi motivi, tra i più comuni abbiamo:

- **Mancato uso**: lo abbiamo solo per curiosità e non lo usiamo praticamente mai;

-
- **Non funziona:** ci siamo accorti che il software funziona male o ci dà dei problemi che ne impediscono il normale utilizzo;
 - **Liberare Spazio:** vogliamo fare spazio per poter installare altri programmi.

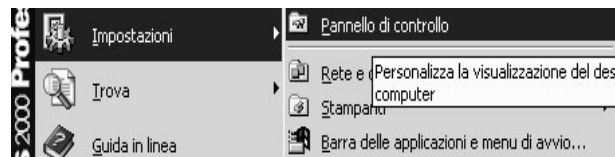
Come fare

Per disinstallare un programma possiamo seguire due strade cioè:

1. *Tramite Pannello di Controllo*
2. *Tramite il programma stesso*

Tramite Pannello di Controllo

Facciamo clic su *Avvio*→*Impostazioni*→*Pannello di Controllo*



e poi su **INSTALLAZIONE APPLICAZIONI**



A questo punto facendo doppio clic sul nome del programma che vogliamo eliminare ci apparirà una maschera con una scritta del tipo:

"Sei sicuro di voler eliminare il programma XYZ?"

e rispondendo SI a questa domanda e a quelle successive il programma verrà eliminato.

Tramite il programma stesso

Facciamo clic su *Avvio->Programmi-> <NOME PROGRAMMA> -><DISINSTALLA NOME PROGRAMMA>* dopodiché la procedura da seguire per rimuovere il software é uguale a quanto descritto nel punto precedente.

Attenzione alla disinstallazione

Vorrei ora fare alcune considerazioni su quanto detto sulla disinstallazione di un programma: sebbene vi abbia detto di seguire le opzioni che il sistema vi propone per effettuare la disinstallazione ci sono casi in cui è meglio rispondere NO alle domande che ci vengono mostrate.

Un caso tipico è il seguente: dopo aver risposto SI alla maschera "Sei sicuro di voler eliminare XYZ?" ve ne appare un'altra con una domanda del tipo:

"ELIMINARE C:\WINDOWS\SYSTEM*<NOME>.DLL o .OCX?"*

"ELIMINARE C:\WINDOWS\SYSTEM*<NOME>.SYS o .VXD?"*

Questi sono file di sistema usati da Windows per far funzionare il PC e tutti i software installati, quindi una loro cancellazione potrebbe compromettere il sistema.

Quindi.... "FATE ATTENZIONEEEE!!!!!"

Aggiornare un programma

Effettuare l'aggiornamento di un programma significa andare a sostituire un qualsiasi software con una versione più recente dello stesso: i passi da seguire per effettuare l'aggiornamento sono quelli che vi ho descritto nei punti 7.1 e successivi senza dimenticare le cautele da seguire descritte nei punti 7.2 e successivi.

Per ciò che riguarda la convenienza o meno di fare questo aggiornamento vi consiglio di seguire queste norme dettate sia dal buon senso (!!!) che dalla pratica quotidiana: se si tratta di fare degli aggiornamenti del sistema operativo, è bene farli con una certa sollecitudine poiché servono a migliorare la stabilità generale del vostro PC.

Per quello che riguarda l'aggiornamento di un programma qualsiasi il mio consiglio é quello di effettuarlo solo quando ne avete la reale necessit  e non perch  “.ormai tutti lo usano...”; questo perch  potreste ritrovarvi con qualcosa di cui non sfruttate nemmeno la minima parte di funzionalit  e che appesantirebbe senza nessuna reale necessit  tutto il sistema.

Dove trovo altri capitoli di Windows Da Zero (WDZ)?

E' possibile reperire nuovi capitoli di *WDZ* presso il sito internet:

<http://dazero.sourceforge.net>

clickando sulla voce *WindowsDaZero* e lasciandosi guidare dai relativi collegamenti all'interno del sito; inoltre dalla stessa pagina   possibile reperire anche il manuale di *LinuxDaZero*.

Se vi va di partecipare al nostro lavoro scrivendo articoli o facendo domande contattateci presso i seguenti indirizzi di posta:

- **Giovanni P. Caruso:** pecico@users.sourceforge.net
- **Alessandro Pestarino:** abart76@users.sourceforge.net

oppure iscrivendovi alla nostra *mailing list*². Per sapere come fare per quest'ultima collegatevi al nostro sito ed accedete alla relativa pagina; li troverete tutte le spiegazioni necessarie.

Licenza di questo documento: "GNU Free Documentation License".

GNU Free Documentation License Versione 1.1, Marzo 2000
Copyright (C) 2000 Free Software Foundation, Inc. 59 Temple Place,
Suite 330, Boston, MA 02111-1307 USA Chiunque pu 
copiare e distribuire copie letterali di questo documento di
licenza, ma non ne   permessa la modifica.
0. PREAMBOLO

Lo scopo di questa licenza   di rendere un manuale, un testo o altri documenti scritti "liberi" nel senso di assicurare a tutti la libert  effettiva di copiarli e redistribuirli, con o senza modifiche, a fini di lucro o no. In secondo luogo questa licenza prevede per autori ed editori il modo per ottenere il giusto riconoscimento del proprio lavoro, preservandoli dall'essere considerati responsabili per modifiche apportate da altri.

Questa licenza   un "copyleft": ci  vuol dire che i lavori che derivano dal documento originale devono essere ugualmente liberi.   il complemento alla GNU General Public License, che   una licenza di tipo "copyleft" pensata per il software libero.

Abbiamo progettato questa licenza al fine di applicarla alla documentazione del software libero, perch  il software libero ha bisogno di documentazione libera: un programma libero dovrebbe accompagnarsi a manuali che forniscano la stessa libert  del software. Ma questa licenza non   limitata alla documentazione del software; pu  essere utilizzata per ogni testo che tratti un qualsiasi argomento e al di l  dell'avvenuta pubblicazione cartacea. Raccomandiamo principalmente questa licenza per opere che abbiano fini didattici o per manuali di consultazione.

²Non comporta nessuna forma di pagamento n  nessun tipo di vincoli nei nostri confronti.

1. APPLICABILITÀ E DEFINIZIONI

Questa licenza si applica a qualsiasi manuale o altra opera che contenga una nota messa dal detentore del copyright che dica che si può distribuire nei termini di questa licenza. Con "Documento", in seguito ci si riferisce a qualsiasi manuale o opera. Ogni fruitore è un destinatario della licenza e viene indicato con "voi".

Una "versione modificata" di un documento è ogni opera contenente il documento stesso o parte di esso, sia riprodotto alla lettera che con modifiche, oppure traduzioni in un'altra lingua.

Una "sezione secondaria" è un'appendice cui si fa riferimento o una premessa del documento e riguarda esclusivamente il rapporto dell'editore o dell'autore del documento con l'argomento generale del documento stesso (o argomenti affini) e non contiene nulla che possa essere compreso nell'argomento principale. (Per esempio, se il documento è in parte un manuale di matematica, una sezione secondaria non può contenere spiegazioni di matematica). Il rapporto con l'argomento può essere un tema collegato storicamente con il soggetto principale o con soggetti affini, o essere costituito da argomentazioni legali, commerciali, filosofiche, etiche o politiche pertinenti.

Le "sezioni non modificabili" sono alcune sezioni secondarie i cui titoli sono esplicitamente dichiarati essere sezioni non modificabili, nella nota che indica che il documento è realizzato sotto questa licenza.

I "testi copertina" sono dei brevi brani di testo che sono elencati nella nota che indica che il documento è realizzato sotto questa licenza.

Una copia "trasparente" del documento indica una copia leggibile da un calcolatore, codificata in un formato le cui specifiche sono disponibili pubblicamente, i cui contenuti possono essere visti e modificati direttamente, ora e in futuro, con generici editor di testi o (per immagini composte da pixel) con generici editor di immagini o (per i disegni) con qualche editor di disegni ampiamente diffuso, e la copia deve essere adatta al trattamento per la formattazione o per la conversione in una varietà di formati atti alla successiva formattazione. Una copia fatta in un altro formato di file trasparente il cui markup è stato progettato per intralciare o scoraggiare modifiche future da parte dei lettori non è trasparente. Una copia che non è trasparente è "opaca".

Esempi di formati adatti per copie trasparenti sono l'ASCII puro senza markup, il formato di input per Texinfo, il formato di input per LaTeX, SGML o XML accoppiati ad una DTD pubblica e disponibile, e semplice HTML conforme agli standard e progettato per essere modificato manualmente. Formati opachi sono PostScript, PDF, formati proprietari che possono essere letti e modificati solo con word processor proprietari, SGML o XML per cui non è in genere disponibile la DTD o gli strumenti per il trattamento, e HTML generato automaticamente da qualche word processor per il solo output.

La "pagina del titolo" di un libro stampato indica la pagina del titolo stessa, più qualche pagina seguente per quanto necessario a contenere in modo leggibile, il materiale che la licenza prevede che compaia nella pagina del titolo.

Per opere in formati in cui non sia contemplata esplicitamente la pagina del titolo, con "pagina del titolo" si intende il testo prossimo al titolo dell'opera, precedente l'inizio del corpo del testo.

2. COPIE ALLA LETTERA

Si può copiare e distribuire il documento con l'ausilio di qualsiasi mezzo, per fini di lucro e non, fornendo per tutte le copie questa licenza, le note sul copyright e l'avviso che questa licenza si applica al documento, e che non si aggiungono altre condizioni al di fuori di quelle della licenza stessa. Non si possono usare misure tecniche per impedire o controllare la lettura o la produzione di copie successive alle copie che si producono o distribuiscono.

Però si possono ricavare compensi per le copie fornite. Se si distribuiscono un numero sufficiente di copie si devono seguire anche le condizioni della sezione 3.

Si possono anche prestare copie e con le stesse condizioni sopra menzionate possono essere utilizzate in pubblico.

3. COPIARE IN NOTEVOLI QUANTITÀ

Se si pubblicano a mezzo stampa più di 100 copie del documento, e la nota della licenza indica che esistono uno o più testi copertina, si devono includere nelle copie, in modo chiaro e leggibile, tutti i testi copertina indicati: il testo della prima di copertina in prima di copertina e il testo di quarta di copertina in quarta di copertina. Ambedue devono identificare l'editore che pubblica il documento. La prima di copertina deve presentare il titolo completo con tutte le parole che lo compongono egualmente visibili ed evidenti. Si può aggiungere altro materiale alle copertine. Il copiare con modifiche limitate alle sole copertine, purché si preservino il titolo e le altre condizioni viste in precedenza, è considerato alla stregua di copiare alla lettera.

Se il testo richiesto per le copertine è troppo voluminoso per essere riprodotto in modo leggibile, se ne può mettere una prima parte per quanto ragionevolmente può stare in copertina, e continuare nelle pagine immediatamente seguenti.

Se si pubblicano o distribuiscono copie opache del documento in numero superiore a 100, si deve anche includere una copia trasparente leggibile da un calcolatore per ogni copia o menzionare per ogni copia opaca un indirizzo di una rete di calcolatori pubblicamente accessibile in cui vi sia una copia trasparente completa del documento, spogliato di materiale aggiuntivo, e a cui si possa accedere anonimamente e gratuitamente per scaricare il documento usando i protocolli standard e pubblici generalmente usati. Se si adotta l'ultima opzione, si deve prestare la giusta attenzione, nel momento in cui si inizia la distribuzione in quantità elevata di copie opache, ad assicurarsi che la copia trasparente rimanga accessibile all'indirizzo stabilito fino ad almeno un anno di distanza dall'ultima distribuzione (direttamente o attraverso rivenditori) di quell'edizione al pubblico.

È caldamente consigliato, benché non obbligatorio, contattare l'autore del documento prima di distribuirne un numero considerevole di copie, per metterlo in grado di fornire una versione aggiornata del documento.

4. MODIFICHE

Si possono copiare e distribuire versioni modificate del documento rispettando le condizioni delle precedenti sezioni 2 e 3, purché la versione modificata sia realizzata seguendo scrupolosamente questa stessa licenza, con la versione modificata che svolga il ruolo del "documento", così da estendere la licenza sulla distribuzione e la modifica a chiunque ne possieda una copia. Inoltre nelle versioni modificate si deve:

A. Usare nella pagina del titolo (e nelle copertine se ce ne sono) un titolo diverso da quello del documento, e da quelli di versioni precedenti (che devono essere elencati nella sezione storia del documento ove presenti). Si può usare lo stesso titolo di una versione precedente se l'editore di quella versione originale ne ha dato il permesso.

B. Elencare nella pagina del titolo, come autori, una o più persone o gruppi responsabili in qualità di autori delle modifiche nella versione modificata, insieme ad almeno cinque fra i principali autori del documento (tutti gli autori principali se sono meno di cinque).

C. Dichiarare nella pagina del titolo il nome dell'editore della versione modificata in qualità di editore.

D. Conservare tutte le note sul copyright del documento originale.

E. Aggiungere un'appropriata licenza per le modifiche di seguito alle altre licenze sui copyright.

F. Includere immediatamente dopo la nota di copyright, un avviso di licenza che dia pubblicamente il permesso di usare la versione modificata nei termini di questa licenza, nella forma mostrata nell'addendum alla fine di questo testo.

G. Preservare in questo avviso di licenza l'intera lista di sezioni non modificabili e testi copertina richieste come previsto dalla licenza del documento.

H. Includere una copia non modificata di questa licenza.

I. Conservare la sezione intitolata "Storia", e il suo titolo, e aggiungere a questa un elemento che riporti al minimo il titolo, l'anno, i nuovi autori, e gli editori della versione modificata come figurano nella pagina del titolo. Se non ci sono sezioni intitolate "Storia" nel documento, createne una che riporti il titolo, gli autori, gli editori del documento come figurano nella pagina del titolo, quindi aggiungete un elemento che descriva la versione modificata come detto in precedenza.

J. Conservare l'indirizzo in rete riportato nel documento, se c'è, al fine del pubblico accesso ad una copia trasparente, e possibilmente l'indirizzo in rete per le precedenti versioni su cui ci si è basati. Questi possono essere collocati nella sezione "Storia". Si può omettere un indirizzo di rete per un'opera pubblicata almeno quattro anni prima del documento stesso, o se l'originario editore della versione cui ci si riferisce ne dà il permesso.

K. In ogni sezione di "Ringraziamenti" o "Dediche", si conservino il titolo, il senso, il tono della sezione stessa.

L. Si conservino inalterate le sezioni non modificabili del documento, nei propri testi e nei propri titoli. I numeri della sezione o equivalenti non sono considerati parte del titolo della sezione.

M. Si cancelli ogni sezione intitolata "Riconoscimenti". Solo questa sezione può non essere inclusa nella versione modificata.

N. Non si modifichi il titolo di sezioni esistenti come "miglioria" o per creare confusione con i titoli di sezioni non modificabili. Se la versione modificata comprende nuove sezioni di primaria importanza o appendici che ricadono in "sezioni secondarie", e non contengono materiale copiato dal documento, si ha facoltà di rendere non modificabili quante sezioni si voglia. Per fare ciò si aggiunga il loro titolo alla lista delle sezioni immutabili nella nota di copyright della versione modificata. Questi titoli devono essere diversi dai titoli di ogni altra sezione.

Si può aggiungere una sezione intitolata "Riconoscimenti", a patto che non contenga altro che le approvazioni alla versione modificata prodotte da vari soggetti—per esempio, affermazioni di revisione o che il testo è stato approvato da una organizzazione come la definizione normativa di uno standard.

Si può aggiungere un brano fino a cinque parole come Testo Copertina, e un brano fino a 25 parole come Testo di Retro Copertina, alla fine dell'elenco dei Testi Copertina nella versione modificata. Solamente un brano del Testo Copertina e uno del Testo di Retro Copertina possono essere aggiunti (anche con adattamenti) da ciascuna persona o organizzazione. Se il documento include già un testo copertina per la stessa copertina, precedentemente aggiunto o adattato da voi o dalla stessa organizzazione nel nome della quale si agisce, non se ne può aggiungere un altro, ma si può rimpiazzare il vecchio ottenendo l'esplicita autorizzazione dall'editore precedente che aveva aggiunto il testo copertina.

L'autore/i e l'editore/i del "documento" non ottengono da questa licenza il permesso di usare i propri nomi per pubblicizzare la versione modificata o rivendicare l'approvazione di ogni versione modificata.

5. UNIONE DI DOCUMENTI

Si può unire il documento con altri realizzati sotto questa licenza, seguendo i termini definiti nella precedente sezione 4 per le versioni modificate, a patto che si includa l'insieme di tutte le Sezioni Invarianti di tutti i documenti originali, senza modifiche, e si elenchino tutte come Sezioni Invarianti della sintesi di documenti nella licenza della stessa.

Nella sintesi è necessaria una sola copia di questa licenza, e multiple sezioni invarianti possono essere rimpiazzate da una singola copia se identiche. Se ci sono multiple Sezioni Invarianti con lo stesso nome ma contenuti differenti, si renda unico il titolo di ciascuna sezione aggiungendovi alla fine e fra parentesi, il nome dell'autore o editore della sezione, se noti, o altrimenti un numero distintivo. Si facciano gli stessi aggiustamenti ai titoli delle sezioni nell'elenco delle Sezioni Invarianti nella nota di copyright della sintesi.

Nella sintesi si devono unire le varie sezioni intitolate "storia" nei vari documenti originali di partenza per formare una unica sezione intitolata "storia"; allo stesso modo si unisca ogni sezione intitolata "Ringraziamenti", e ogni sezione intitolata "Dediche". Si devono eliminare tutte le sezioni intitolate "Riconoscimenti".

6. RACCOLTE DI DOCUMENTI

Si può produrre una raccolta che consista del documento e di altri realizzati sotto questa licenza; e rimpiazzare le singole copie di questa licenza nei vari documenti con una sola inclusa nella raccolta, solamente se si seguono le regole fissate da questa licenza per le copie alla lettera come se si applicassero a ciascun documento.

Si può estrarre un singolo documento da una raccolta e distribuirlo individualmente sotto questa licenza, solo se si inserisce una copia di questa licenza nel documento estratto e se si seguono tutte le altre regole fissate da questa licenza per le copie alla lettera del documento.

7. RACCOGLIERE INSIEME A LAVORI INDIPENDENTI

Una raccolta del documento o sue derivazioni con altri documenti o lavori separati o indipendenti, all'interno di o a formare un archivio o un supporto per la distribuzione, non è una "versione modificata" del documento nella sua interezza, se non ci sono copiright per l'intera raccolta. Ciascuna raccolta si chiama allora "aggregato" e questa licenza non si applica agli altri lavori contenuti in essa che ne sono parte, per il solo fatto di essere raccolti insieme, qualora non siano però loro stessi lavori derivati dal documento.

Se le esigenze del Testo Copertina della sezione 3 sono applicabili a queste copie del documento allora, se il documento è inferiore ad un quarto dell'intero aggregato i Testi Copertina del documento possono essere piazzati in copertine che delimitano solo il documento all'interno dell'aggregato. Altrimenti devono apparire nella copertina dell'intero aggregato.

8. TRADUZIONI

La traduzione è considerata un tipo di modifica, e di conseguenza si possono distribuire traduzioni del documento seguendo i termini della sezione 4. Rimpiazzare sezioni non modificabili con traduzioni richiede un particolare permesso da parte dei detentori del diritto d'autore, ma si possono includere traduzioni di una o più sezioni non modificabili in aggiunta alle versioni originali di queste sezioni immutabili. Si può fornire una traduzione della presente licenza a patto che si includa anche l'originale versione inglese di questa licenza. In caso di discordanza fra la traduzione e l'originale inglese di questa licenza la versione originale inglese prevale sempre.

9. TERMINI

Non si può applicare un'altra licenza al documento, copiarlo, modificarlo, o distribuirlo al di fuori dei termini espressamente previsti da questa licenza. Ogni altro tentativo di applicare un'altra licenza al documento, copiarlo, modificarlo, o distribuirlo è deprecato e pone fine automaticamente ai diritti previsti da questa licenza. Comunque, per quanti abbiano ricevuto copie o abbiano diritti coperti da questa licenza, essi non ne cessano se si rimane perfettamente coerenti con quanto previsto dalla stessa.

10. REVISIONI FUTURE DI QUESTA LICENZA

La Free Software Foundation può pubblicare nuove, rivedute versioni della Gnu Free Documentation License volta per volta. Qualche nuova versione potrebbe essere simile nello spirito alla versione attuale ma differire in dettagli per affrontare nuovi problemi e concetti. Si veda <http://www.gnu.org/copyleft>.

Ad ogni versione della licenza viene dato un numero che distingue la versione stessa. Se il documento specifica che si riferisce ad una versione particolare della licenza contraddistinta dal numero o "ogni versione successiva", si ha la possibilità di seguire termini e condizioni sia della versione specificata che di ogni versione successiva

pubblicata (non come bozza) dalla Free Software Foundation. Se il documento non specifica un numero di versione particolare di questa licenza, si può scegliere ogni versione pubblicata (non come bozza) dalla Free Software Foundation.

Come usare questa licenza per i vostri documenti Per applicare questa licenza ad un documento che si è scritto, si includa una copia della licenza nel documento e si inserisca il seguente avviso di copyright appena dopo la pagina del titolo:

Copyright (c) 2001 Giovanni Paolo Caruso - Alessandro Pestarino.

È garantito il permesso di copiare, distribuire e/o modificare questo documento seguendo i termini della GNU Free Documentation License, Versione 1.1 o ogni versione successiva pubblicata dalla Free Software Foundation; Senza Sezioni Non Modificabili, con nessun Testo Copertina, e nessun Testo di Retro Copertina. Una copia della licenza è acclusa nella sezione intitolata "GNU Free Documentation License".

Se non ci sono Sezioni non Modificabili, si scriva "senza Sezioni non Modificabili" invece di dire quali sono non modificabili. Se non c'è Testo Copertina, si scriva "nessun Testo Copertina" invece di "il testo Copertina è ELENCO"; e allo stesso modo si operi per il Testo di Retro Copertina.

Se il vostro documento contiene esempi non banali di programma in codice sorgente si raccomanda di realizzare gli esempi contemporaneamente applicandovi anche una licenza di software libero di vostra scelta, come ad esempio la GNU General Public License, al fine di permetterne l'uso come software libero.